

Le magazine
des intérieurs
urbains inspirants
de 15 à 70 m²

Sloft



Édition 02

Avec Marc Bagarry, Tim Benton, Benoît Bovagne, Ekhi Busquet, Duarte Caldas, Anseau Delasalle, Alexandre Deshayes, Arthur Dreyfus, Matthieu Dumont, Laurent Edmond, Raphaël Hamon, Felix Haudrechy, Pauline Labrousse, Baptiste Legué, Federico Masotto et Paolo Remogna. En plus : *Éloge de la cabane*, du cabanon de Le Corbusier à Novablok, une exploration de l'habitat compact en pleine nature et *Paris est une grande blonde aux cheveux crépus*, une rencontre entre Vava Dudu et Jean Desportes.

Et de deux!

L'exemplaire que vous vous apprêtez à parcourir est le premier. Le premier de la collection Sloft Édition. Car il fallait bien un deuxième numéro pour qu'elle prenne vie. Et ce qui était un pari en décembre dernier devient plus tangible au moment où les 3000 exemplaires de notre première livraison sont en passe d'être tous adoptés et qu'un nombre croissant de librairies d'art et de concept stores dans le monde nous ouvrent leurs présentoirs. Ce deuxième numéro est donc bilingue afin de véhiculer et partager plus largement notre vision qui s'exprime d'abord par les réalisations des architectes, créatrices et créateurs présents dans nos pages. On y trouvera la mise en lumière d'un habitat compact et raisonnable, bien sûr, qui, par ses spécificités, ses contraintes intrinsèques, mobilise un concentré d'énergie et d'inventivité qui se dilue souvent dans les réalisations de plus grande envergure. On y trouvera aussi, en filigrane, le choix d'une culture de l'habitation, du « fait d'habiter », au sens où l'entend le philosophe allemand Martin Heidegger qui a intensément réfléchi à son essence. En se référant au vieux saxon, il nous dit qu'habiter se comprend dans la notion de demeurer, et plus précisément d'accéder à un état de contentement, de paix. Demeurer en paix, c'est-à-dire libre, préservé des dommages et des menaces, c'est-à-dire épargné. Pour autant que cette habitation respecte la terre, le ciel, les divins et les hommes. Dans ce numéro, nous vous proposons donc d'explorer cette notion d'habitation refuge, de havre de paix où nous pouvons déployer toutes nos possibilités d'être. Paix dans la contemplation de la grande bleue pour Yvonne Le Corbusier et son grand architecte de mari dans leur cabanon de Roquebrune-Cap-Martin (p.108). Paix que goûtent Félix Haudrechy et son compagnon dans leur chambre avec baignoire suspendue sous les toits de Paris (p.200). Paix que trouve la créatrice Vava Dudu avec Léontine, son compagnon, dans son appartement-atelier parisien après avoir longtemps été « sur la route » (p.160). Ou encore la paix que ressentent Marc et Pierre-Yves dans leur repaire vénitien (p.124), une ville qui, mieux que beaucoup d'autres, incarne cette notion de demeurer, depuis les siècles que les hommes y habitent, procurant un intense sentiment de sécurité. L'habitation est par essence la manière dont les mortels sont sur terre, pour reprendre Heidegger. La terre elle-même est la composante essentielle de notre habitation, notre demeure universelle comme l'appelaient les Grecs. Nous n'avons jamais autant mesuré combien, l'une comme l'autre, étaient fragiles et donc précieuses. Soignons-les!

Jean Desportes

Rédacteur en chef / Editor-in-chief

Doubling down

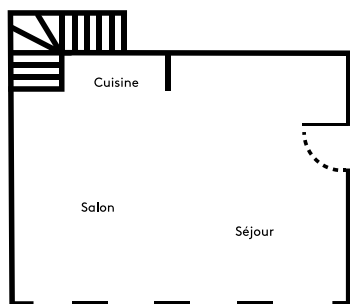
The magazine you hold in your hands is the first of its kind: Sloft Edition Collection's very first issue. That's because a second issue was needed to bring the Collection to life. And what was just a gamble last December is becoming more tangible by the day, as the 3,000 copies of our first print run have almost all been adopted and a growing number of art bookshops and concept stores around the world have welcomed us onto their display stands. As a result of this happy development, it seemed only natural to publish our second issue in both French and English in order to share our vision with a wider audience, a vision expressed first and foremost through the achievements of the architects and creators featured in these pages. You'll notice a focus on compact and thoughtfully-designed living spaces which, per their specificities and intrinsic constraints, result in boundless energy and inventiveness that are often diluted in larger-scale projects. You'll also find an implicit advocacy for a culture of habitation, for the "nature of dwelling" articulated by German philosopher Martin Heidegger, who reflected long and hard on its essential meaning. Referring to the Old Saxon term wuon, he argued that dwelling is meant to be understood as the notion of remaining, and more precisely of reaching a state of contentment and peace. To remain in peace, which is to say to remain free, shielded from damage or threats, which is to say spared. So long as this dwelling respects the earth, the sky, the divine and humanity itself. In this issue, we therefore invite you to explore this notion of shelter, of a haven of peace where you can unleash your full potential. The peace Yvonne Le Corbusier and her famous architect husband found in contemplating the Mediterranean from their cabanon de vacances in Roquebrune-Cap-Martin (p. 108). The peace enjoyed by Félix Haudrechy and his partner in their bedroom tucked away in the former attic of a Parisian building (p. 200). The peace that designer Vava Dudu found with her partner Léontine in her Parisian atelier/apartment after living "on the road" for years (p. 160). Or even the peace that Marc and Pierre-Yves discovered in their Venetian abode (p. 124), a city which, better than so many others, has embodied this notion of dwelling for centuries, providing an intense feeling of security to its residents. Our living spaces are essentially the way in which us mortals exist on earth, to harken back to Heidegger. The earth itself is the essential component of our habitation, our universal home, as the Greeks used to call it. Never before have we so deeply considered just how fragile and therefore precious they both are. Time to look after them!



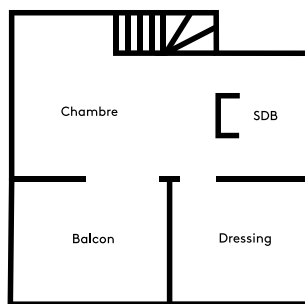
Minimalisme à l'état pur

Le pied-à-terre
perché de
Jose Miguel

60 m² à Lisbonne



Niveau 1



Niveau 2

Pour profiter du soleil de Lisbonne et rester proche des quartiers branchés, rien de mieux qu'un duplex avec terrasse ! « L'appartement est situé tout près de l'église Santos-O-Velho et de l'ambassade de France, dans un quartier historique et central de la ville. Au cours des dernières années, ce fut l'un des endroits choisis par les expatriés pour habiter. Le coin est devenu de plus en plus cher à vivre et aussi l'un des lieux les plus branchés de la capitale », explique l'architecte Duarte Caldas du studio DC.AD, en charge du projet de rénovation.

« Jose Miguel souhaitait un appartement de vacances minimaliste. »

Le duplex occupe les deux derniers niveaux d'un immeuble R+3 construit au début du xx^e siècle. « Jose Miguel est portugais mais vit actuellement au Mozambique. Il souhaitait un appartement de vacances où il pourrait séjourner lors de ses visites à Lisbonne. L'idée était de concevoir un endroit propre et minimaliste, avec un grand salon et une cuisine ouverte ainsi qu'une salle de bains attenante à la chambre. » L'avantage d'avoir deux étages est qu'il est aisé de séparer les espaces publics et privés. Ainsi, au niveau inférieur, tous les murs ont été supprimés pour créer un seul et même

espace combinant salon, salle à manger et cuisine. En effet, « le principal défi du projet a été de répondre à tous les besoins dans un si petit volume. La disposition existante était très compartimentée et nous avons dû démolir la plupart des cloisons afin de réorganiser totalement l'espace ». Pour ce faire, la structure de l'appartement a dû être renforcée par un système poteaux-poutres en métal ; laissés visibles, ces nouveaux éléments délimitent subtilement plusieurs fonctions.

« Le projet crée de vastes zones qui communiquent entre elles dans un mouvement fluide. »

Au niveau supérieur aussi, tout semble décloisonné. Pour l'architecte, « le projet vise à alléger l'espace en créant de vastes zones qui communiquent entre elles dans un mouvement fluide ». Ainsi, à la place d'une porte classique, la salle de bains possède deux panneaux acryliques roses pour créer un effet semi-transparent et filtrer la lumière colorée. Ils se rabattent pour se connecter à une pièce autoportante contenant un lavabo en métal autour duquel on peut circuler librement. Les différents usages sont donc séparés visuellement mais sans jamais interrompre le mouvement de l'habitant.



Pour délimiter la cuisine du salon mais sans les cloisonner, DC.AD a créé une étagère métallique semi-ouverte intégrant des rangements dans la partie basse.

Cet ensemble de placards de même couleur intègre et camoufle toutes les fonctions de la cuisine en plus d'offrir un fond continu et épuré à l'espace de vie.



« Le meuble en bois laqué gris de l'entrée est un mur de rangement multifonctionnel pour tout l'équipement de la cuisine et une des portes donne même accès à un garde-manger. »

« La structure derrière le canapé fonctionne à la fois comme dossier pour le canapé et comme cloison translucide séparant le coin cuisine du salon. »

Pour créer un espace de vie unique et vaste, toutes les cloisons ont été supprimées. La structure a dû être renforcée par un poteau et des poutres métalliques, laissés apparents pour marquer les différentes fonctions : salon, salle à manger et cuisine.





La lumière suspendue au-dessus de la table à manger est une *TR Bulb* de Tim Rundle pour Menu.



Les chaises sont le modèle *Ria* de la marque Branca Lisboa, conçues par le designer Marco Sousa Santos avec des tubes en acier inoxydable peints.





Le modèle *Domlego* est un canapé imaginé par Manuel Bastos en 2009 pour la marque portugaise Botaca.



Le plan de travail et la crédence de la cuisine sont en marbre appelé « Ruivina ». Extrait au Portugal, il est très résistant à l'usure et sa couleur gris foncé s'accorde avec les tonalités de blancs et de beiges de la pièce.



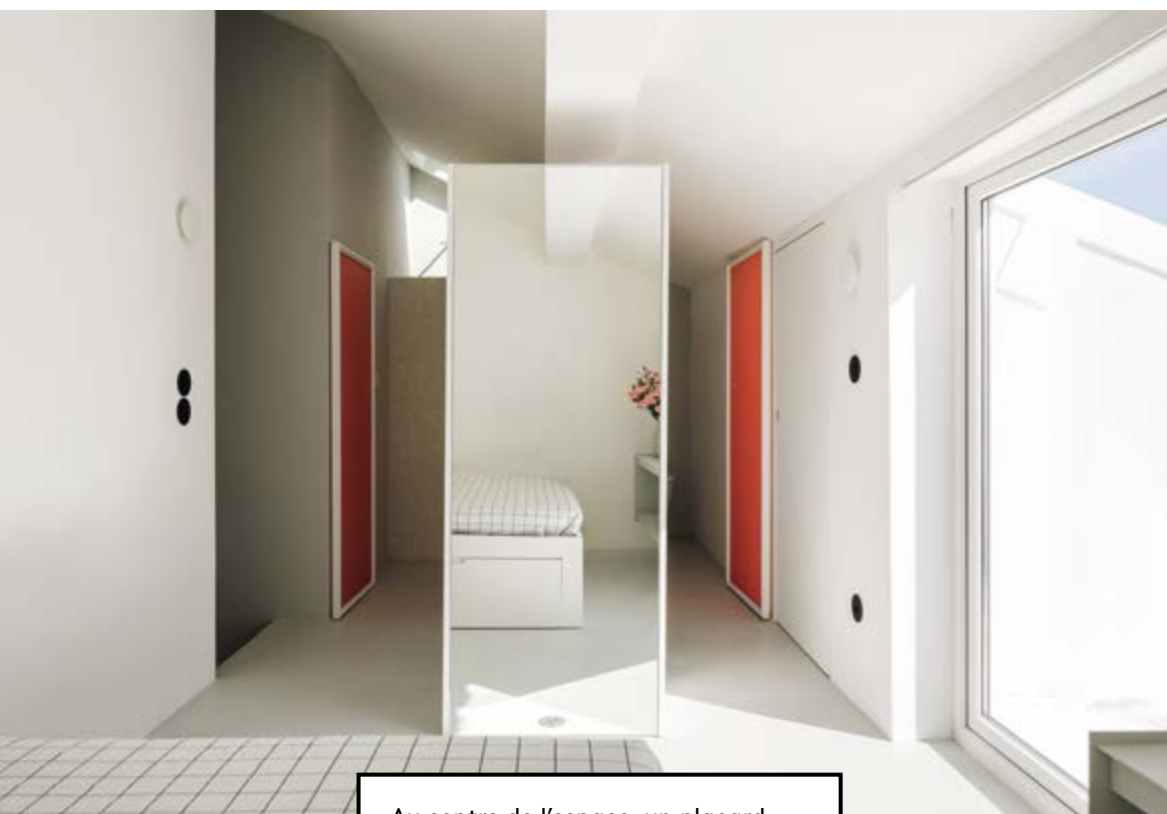


Dans le prolongement de la cuisine et de ses placards, une porte grise toute hauteur dissimule l'escalier qui mène à l'étage.



Derrière la porte, l'escalier baigné de lumière invite à monter vers la chambre, sa salle de bains et sa terrasse sur laquelle elle ouvre.

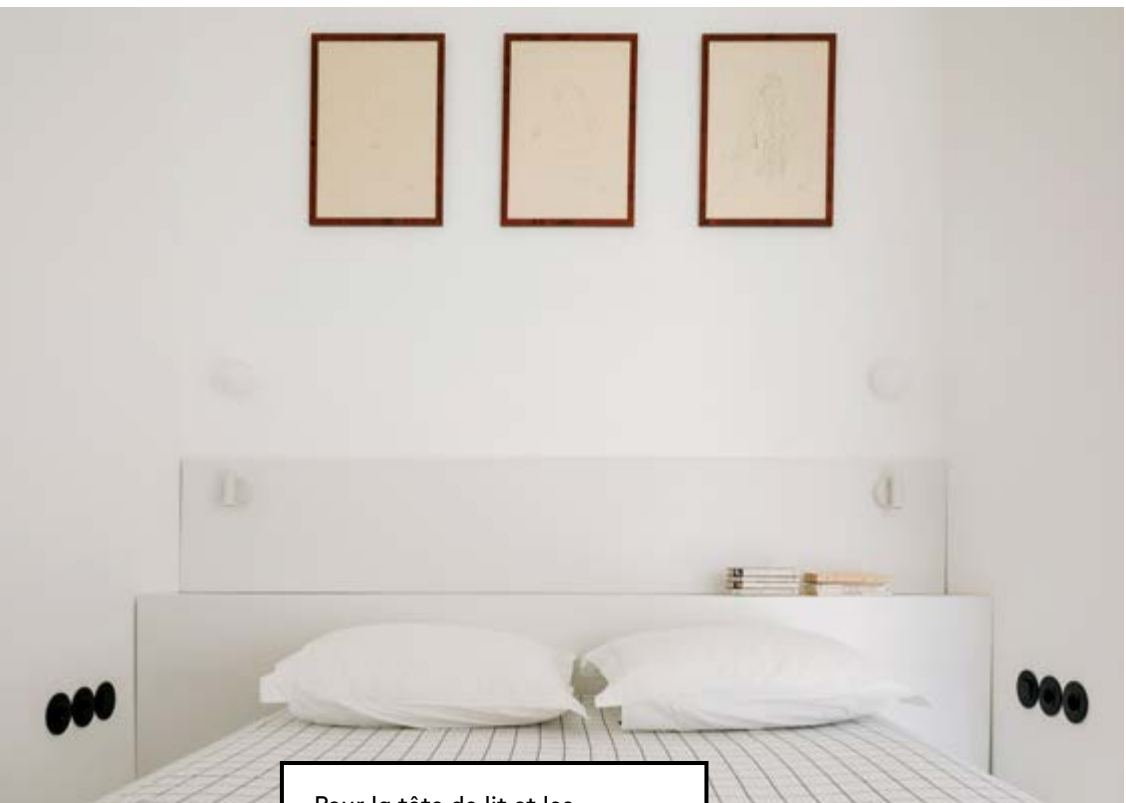
« Les deux portes amènent plus de lumière à la salle de bains. Même fermés, les panneaux translucides roses créent une atmosphère unique et colorée. »



Au centre de l'espace, un placard avec miroir fait office de séparatif entre la chambre et la salle de bains. Cet élément autoportant forme aussi un couloir devant l'escalier pour aller au dressing.




Le carrelage de la mosaïque, qui recouvre entièrement la douche à l'intérieur comme à l'extérieur, est composé de carrés blanc cassé mesurant 2,5 centimètres de côté.



Pour la tête de lit et les meubles de la chambre, DC.AD a opté pour du MDF (panneau de fibres de bois à moyenne densité) laqué blanc.





La terrasse permet de profiter du soleil et de comprendre que cet appartement minimaliste et épuré se trouve, en réalité, au beau milieu de Lisbonne avec ses vibrations éclectiques et vivantes !

**LES « BONNES
ADRESSES »**
du studio DC.AD

**Pour la qualité
des petits producteurs**

COMIDA INDEPENDENTE
Rua Cais do Tojo 27, 1200-082 Lisboa
Production artisanale et régionale
de nourriture et vins. Vente sur
les marchés et bar restaurant.

Pour boire un verre

VAGO
Rua Gaivotas 11A, 1200-163 Lisboa
Bar récemment ouvert dans
un sous-sol design.

LULU

Calçada Ribeiro Santos 31,
1200-789 Lisbonne
Bar branché féministe.

Pour des pastéis de nata

MANTEIGARIA
Mercado da Ribeira, Avenida 24
de Julho, 1200-479 Lisbonne
Boulangerie spécialisée dans
ce délice sucré.

Minimalism in its purest form

Jose Miguel's pared-down pied-à-terre
60m² in Lisbon

Designed by Duarte Caldas, architect
and founder of DC.AD

If you want to make the most of Lisbon's sunny weather and be close to the hippest neighbourhoods, nothing beats a duplex! "The apartment is near the Santos-O-Velho church and the French embassy, in a historical neighbourhood in the city centre. Over the past few years, it's turned into a favourite amongst expats looking to settle down. It's become more and more expensive to live here and it's also one of the coolest places in the capital," explains Duarte Caldas, who is overseeing the renovation project.

The duplex spans the upper two floors of a three-storey construction built at the beginning of the 20th century. "Jose Miguel is Portuguese but he currently lives in Mozambique. He wanted to have a holiday apartment where he could stay when visiting Lisbon. The idea was to create a clean, minimalist space with a large living room and an open kitchen, as well as a bedroom with an en suite bathroom." The advantage of having two floors is that it is easy to separate the social and private areas. On the lower level, all separating walls have been removed to create one single space featuring the living room, dining room and kitchen. Indeed, "this project's main challenge has been to meet all the needs in such a small volume. The existing layout had lots of separate spaces and we had to knock down most of the dividing walls in order to completely reorganise the space." To achieve this, a system of metal post and beams were used to reinforce the structure of the apartment. Left exposed, these new elements cleverly demarcate the space's different functions.

The same approach is applied to the upper level, where everything feels incredibly open. For the architect, "the aim of the project is to make the space lighter by creating spacious areas which interact with one another to create a fluid movement." Therefore, instead of a traditional door, the bathroom features two pink acrylic panels that create a semi-transparent effect with coloured light filtering through. They give onto a freestanding piece of furniture fitted with a metal sink around which

you can move freely. The different functions are therefore separated visually, but they never disrupt the user's movements.

DC.AD'S NEIGHBOURHOOD FAVOURITES

- For high-quality products from small producers

COMIDA INDEPENDENTE, Rua Cais do Tojo 27,
1200-082 Lisbon

Artisan-made, regional foods and wines. Sold at farmers' markets and at the bar/restaurant.

- For a drink

VAGO, Rua Gaivotas 11A, 1200-163 Lisbon

A recently opened bar in an underground space with modern design.

LULU, Calçada Ribeiro Santos 31, 1200-789 Lisbon

A trendy feminist bar.

- For pastéis de nata

MANTEIGARIA, Mercado da Ribeira,
Avenida 24 de Julho, 1200-479 Lisbon

A bakery that specializes in this sweet local delicacy.



To separate the kitchen from the living room without the need for a partition, DC.AD created a partially-open metal shelf with built-in storage on the bottom half.



The uniform units blend in and conceal the kitchen's multiple functions, creating a continuous and refined background to the living space.

"The grey lacquered wooden cabinet in the entrance is a multifunctional wall storage unit housing all the kitchen essentials. One of the doors even leads into a pantry."



All dividing walls have been removed to create one single, spacious living area. The structure had to be reinforced with a metal post and beams, left exposed to demarcate the room's different living, dining and kitchen functions.



Behind the door, the staircase bathed in light is an invitation to climb up to the bedroom, the bathroom and terrace.



The light hanging above the dining table is a TR Bulb by Tim Rundle for Menu.

"The two doors bring more light into the bathroom. Even when closed, the pink translucent panels create a unique and colourful ambience."



The painted stainless steel, tubular Ria chairs from Branca Lisboa are designed by Marco Sousa Santos.



A central mirrored cupboard acts as a separator between the bedroom and the bathroom. This freestanding element also forms a corridor leading from the staircase to the dressing room.



The Domlego is a sofa designed by Manuel Bastos in 2009 for the Portuguese brand Botaca.



The shower is fully tiled both inside and out with 2.5-centimetre off-white squares.

"The structure behind the sofa functions both as a backrest for the sofa and as a partially visible partition separating the kitchen area from the living room."



For the headboard and bedroom furniture, DC.AD opted for white lacquered MDF (medium-density fibreboard).



The kitchen worktop and splashback are made from Ruivina marble. This incredibly wear-resistant material is excavated in Portugal, and its dark grey colour complements the white and beige tones in the room.



Soak up the sun on the terrace and marvel at the fact that this sleek, minimalist apartment is in fact right in the middle of a diverse and bustling Lisbon!



In a continuation of the kitchen and cupboards, a full-height door conceals the staircase leading upstairs.

Rationaliser l'espace de vie, penser chaque détail dans un souci d'esthétisme et d'efficacité, en un mot, faire mieux dans moins, c'est aussi une réponse durable aux défis que la vie urbaine propose : renchérissement des prix, bruit, congestion, pollution, stress...

Avec en ligne de mire la définition d'une ville plus accessible, inclusive et verte, nous avons choisi de nous consacrer aux surfaces compactes. Longtemps traitées de façon marginale ou comme des pis-aller, elles représentent selon nous de véritables laboratoires où s'invente la ville de demain en intégrant ses contraintes actuelles, tout en limitant son étalement. Elles proposent un habitat plus intelligent, créatif, respectueux, soutenable et beau.

***Sloft Magazine* met en valeur le travail d'une nouvelle génération de professionnels et de particuliers passionnés qui s'engagent pour le « mieux habiter ».**

***Sloft Magazine* se veut à la fois un recueil de la vie urbaine contemporaine, un outil et une source d'inspiration pour toutes les créatrices et les créateurs, amateurs et professionnels, d'espaces habités.**

ISBN : 978-2-9580762-1-4
22€

www.sloft-magazine.com

